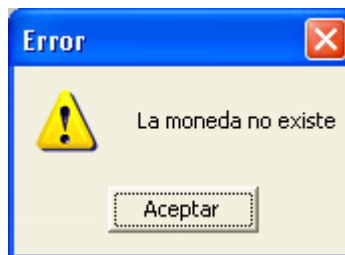


EAccessViolation... ¿Has visto este mensaje en tu sistema Aspel?

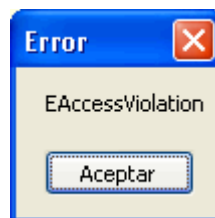
Regularmente cuando vemos este mensaje en el sistema, lo primero que se nos viene a la mente es: "El sistema está mal" o es un "Error del sistema" y efectivamente algún error se generó internamente, pero no necesariamente esto se debe a que el sistema esté mal, si no que algo lo afectó y provocó el error.

En todo sistema existen mensajes de error, los cuales vamos a clasificar en dos tipos:

- Errores interceptados, un error de este tipo se corrige modificando los datos que se indicaron al sistema, éste permite entonces continuar con la ejecución del programa, por ejemplo, cuando se captura en Aspel-SAE una factura y se le indica alguna moneda que no existe en el catálogo, mandará un mensaje de error indicando la causa, pero si se corrige permitirá seguir trabajando con el sistema.



- Errores no identificados, pero interceptados, los cuales en ocasiones pueden generar que el programa se bloquee y se tenga que detener completamente su ejecución. También llamados "Excepciones".



En los segundos es donde entra "EAccessViolation", ya que se trata de una excepción, es decir un error no identificado, pero "cachado", ¿pero qué es una excepción?

En la vida cotidiana utilizamos la palabra excepción para indicar que algo escapa a lo "común", las excepciones entonces son "casos especiales". Cuántas veces ha escuchado la frase "esta regla se cumple salvo raras excepciones". Bueno, en los sistemas la idea es más o menos la misma. La función del programador es indicarle a la computadora la forma en la que debe resolver problemas, ahora bien, estos procedimientos que se le indican a la computadora para poder resolver los problemas pueden no funcionar en algunos "casos especiales".



Por ejemplo, si le enseñamos a la computadora a dividir enteros, un caso excepcional puede ser dividir entre cero.

En los lenguajes de alto nivel, las excepciones permiten designar áreas específicas del código para tratar errores. En particular, se puede proteger partes de código de tal forma, que si ocurre un error durante la ejecución, el problema sea tratado en un área diferente por una serie de rutinas creadas explícitamente con ese único propósito.

Las excepciones son, entonces, mecanismos que se crean explícitamente para facilitar el reporte de un error al usuario y/o para tratar estos errores.

Entonces la traducción de este mensaje se podría definir de la siguiente manera:

EAccessViolation: Acceso de memoria Invalido.

Dado que este error es algún tipo de acceso a memoria inválido, las causas podrían ser ilimitadas, esa es la razón por la cual es difícil interceptar cada evento de EAccesViolation, sin embargo, también existen algunos que se tienen perfectamente bien identificados.

A continuación se mencionan algunos ejemplos del evento que los provoca y su respectiva solución:

Evento	Sistema	Solución
Al entrar al Sistema	Cualquiera	<p>a) Instalar una impresora genérica y establecerla como predeterminada, probar el acceso al sistema, si es exitoso puede considerarse éste como etapa final, pero hay que recordar que la impresiones en otras aplicaciones se afectarán, por lo que se recomienda realizar el paso siguiente.</p> <p>b) Des-instalar los diferentes drivers de impresoras e ir probando el acceso al sistema, se recomienda empezar por los drivers que no se utilicen y/o aquellos que correspondan a impresoras de red y que tengan una ruta muy larga, por ejemplo: \\server\administracion\sistemas\impresoras\juan_carlos 12523\ hp LaserJet 1320 PCL 6.</p> <p>c) La labor termina cuando no importando qué impresora se tenga predeterminada se pueda acceder al sistema libremente. *En algunos casos instalando los drivers más actualizados del fabricante el problema se resuelve, dado que algunos componentes "dll's" que los drivers instalan no están actualizados.</p>



Evento	Sistema	Solución
Al emitir el reporte de Nómina	NOI 3.52	<p>a) Redefinir las aplicaciones de inicio, pues debido a que programas residentes en memoria generan el conflicto, en caso de que la anomalía no se corrija, entonces b:</p> <p>b) Eliminar los drivers de las impresoras como se indica en el evento "al entrar al sistema", además eliminar las líneas correspondientes a la definición de impresoras en el archivo noiwin.ini.</p> <p>c) En Windows 2000 Professional la solución fue eliminar del registro de Windows la etiqueta correspondiente a la aplicación llamada Tovar.</p>
Al emitir un reporte a través de un formato, y su nombre es mayor de 8 caracteres	SAE 3.0	- Los nombres de los archivos en los formatos, deben contener como máximo 8 caracteres.

Las recomendaciones que se dan para poder mantener aislado este tipo de mensajes de los sistemas Aspel son:

- Tener instalada la última versión del sistema, regularmente se ponen a disposición de los usuarios actualizaciones vía Internet, se pueden acceder a ellas desde la aplicación llamada Aspel-AI, la cual se ejecuta desde los sistemas Aspel, en Aspel-NOI 4 se ejecuta desde la opción Ayuda/Servicio de actualización en línea y desde cualquier otro sistema de la línea Aspel, desde la opción Ayuda/Aspel en Internet/Verificación en línea de última versión.
- Dar mantenimiento periódicamente a la base de datos por medio de las Utilerías que proporciona el sistema.
- Evitar en la medida de lo posible la instalación de software de extraña procedencia que hoy en día abunda en Internet.
- Cuando se instale algún controlador de un dispositivo de hardware, verificar que este corresponda a la versión del sistema operativo correcta.