



Puesta en marcha de Aspel-SAE 5.0 iniciando operaciones con una nueva base de datos.

Para instalar la versión 5.0 si se va a iniciar operaciones con una nueva base de datos, debes seguir los pasos:

1. Instalar la versión 5.0 de Aspel SAE.
2. Configurar el sistema creando una nueva base de datos mediante el asistente del sistema.
3. Revisar y definir los parámetros necesarios para trabajar en el sistema.
4. ¡Iniciar operaciones con Aspel SAE 5.0!

A continuación se explican dichos pasos de forma mas detallada.

1. Instalar la versión 5.0 de Aspel-SAE.

- a) Ejecutar el instalador de Aspel-SAE 5.0, hacer clic en Siguiente en la primera ventana.
- b) En la siguiente ventana se debe leer el Contrato de licencia, se debe dar clic en Acepto los términos y posteriormente en Siguiente.
- c) Si se trabajara el sistema en red, se debe instalar el sistema en el Servidor y posteriormente en las estaciones de trabajo, para instalar el Servidor ir al paso d). Para instalar en las estaciones de trabajo ir al paso (g),
- d) Hacer clic en Local o servidor en la ventana de tipo de instalación.
- e) En la ventana de Forma de instalación elegir Instalación Típica (Figura 2.1). En este momento el sistema inicia la copia de los archivos del sistema. El sistema crea un directorio llamada el Directorio de archivos comunes (DAC) donde almacena diversos archivos del sistema necesarios para su correcto funcionamiento, por omisión el sistema crea este archivo en la ruta: C:\Archivos de programa\Archivos comunes\Aspel.

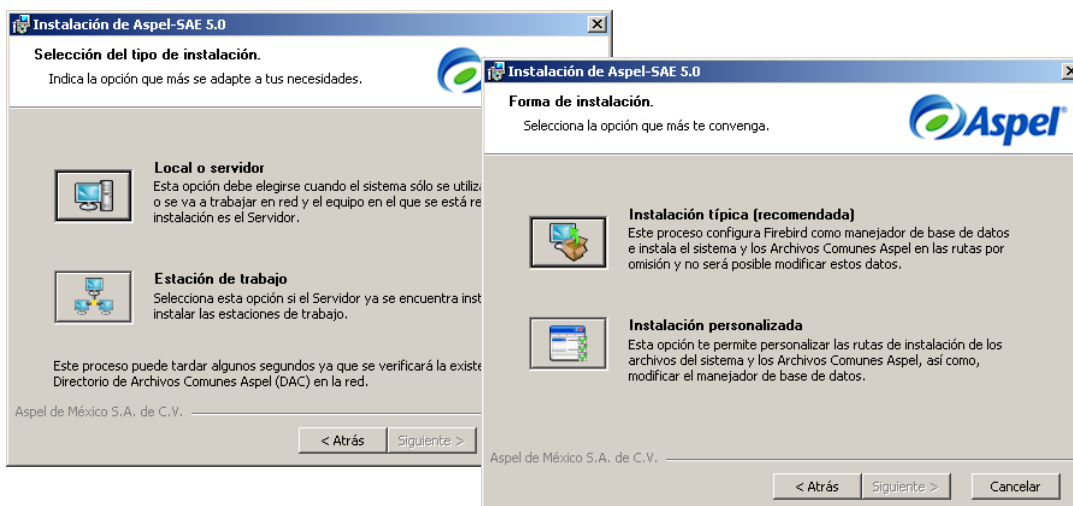


Figura 1.1 Selección del tipo y forma de Instalación.

- f) Si todo es correcto aparecerá la ventana de Finalización del Asistente de Instalación. Con lo que se termina la instalación del Servidor o de forma local, si es el caso. El paso siguiente es la Configuración del sistema para ello dirígete el paso (3).

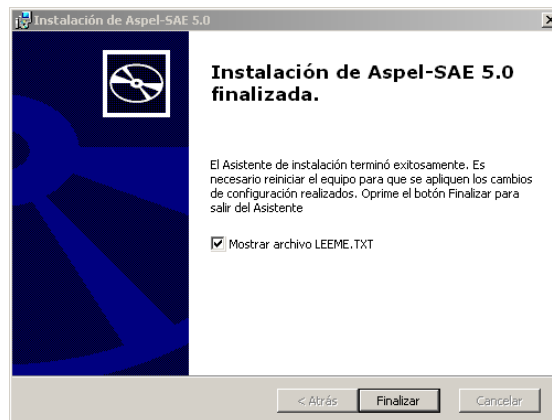


Figura 1.2 Finalización del Asistente de Instalación.

- g) Antes de instalar en las estaciones de trabajo se debe: Conectar una unidad de red desde el Servidor, para ello en el Servidor se deben realizar los pasos:
- i. Ingresa al menú Inicio, haz clic derecho en la opción Mi PC o Equipo y elige Conectar unidad de red.
 - ii. En el campo Unidad elige una letra que identificará al DAC (Directorio de archivos comunes Aspel) sugerimos que sea una letra de las últimas del abecedario como W:
 - iii. En el campo carpeta haz clic en Examinar y elige la ruta en la que se encuentra el DAC (Directorio de archivos comunes definido en el paso 1 e), A esta ruta el instalador asigna un identificador en la red llamado DACASPEL, para buscarla, se debe dar clic en Examinar y seleccionar Toda la red\ Red de Microsoft Windows\ eligiendo el grupo de trabajo al que pertenece el Servidor y seleccionar la carpeta DACASPEL, la ruta final quedaría así *\\Nombre del servidor\DACASPEL*).
- h) Una vez conectada la Unidad de red en el Servidor, también se debe Conectar la unidad de red en todos los equipos que vayan a ser estaciones de trabajo. Por lo que en cada estación realiza los pasos i, ii, iii del inciso g, pero esta vez en las estaciones de trabajo.
- i) Una vez definidas las conexiones de red se deben instalar las estaciones de trabajo, para ello Ejecuta el instalador en las estaciones de trabajo Eligiendo en la tercer ventana del instalador la opción Estación de trabajo.
- j) En la cuarta ventana se presenta la ruta del DAC (Directorio de archivos comunes), es necesario verificar o en su caso **definir** que sea la ruta definida en la unidad de red del paso g. Figura 1.3.

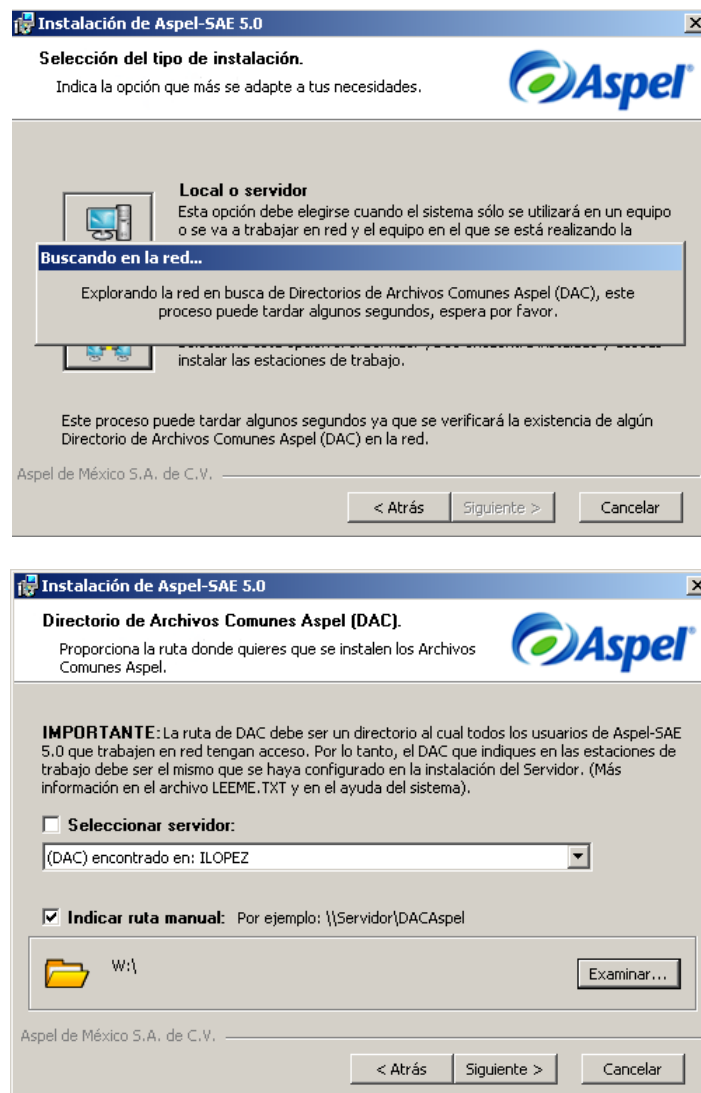


Figura 1.3 Ventana del Directorio de Archivos Comunes.

En cada estación de trabajo se debe terminar el Asistente de instalación haciendo clic en Siguiente.

2. **Configurar el sistema creando una nueva base de datos mediante el Asistente del sistema.**

Cuando ingreses al sistema Aspel-SAE por primera vez, se mostrará el Asistente de configuración, el cual será de gran ayuda para la puesta en marcha, debes utilizar dicho asistente para la creación de tu base de datos.

a) En la segunda ventana elige “Crear una nueva Base de Datos” y dar clic en Siguiente:

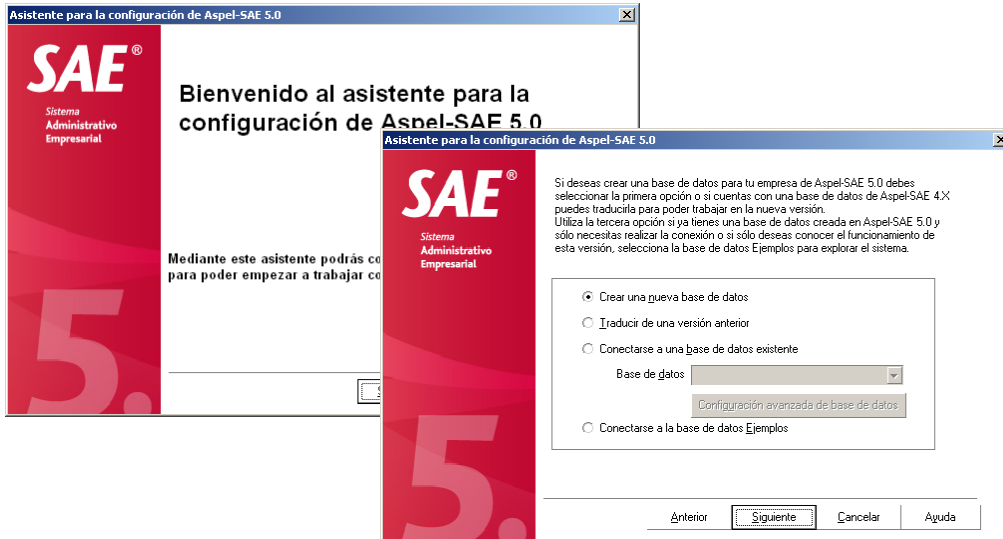


Figura 2.1 Seleccionando la creación de la nueva base de datos.

b) Como el manejador de base de datos es Firebird por omisión, se requieren de dos elementos para utilizar el sistema, una conexión a Firebird que el sistema crea automáticamente con el nombre DATOSEMPRESA01, y la base de datos, esto es lo que se presenta en la siguiente ventana del Asistente, Figura 2.2. Acepta esta ventana, haciendo clic en siguiente.

c) A continuación el sistema solicita en varias ventanas datos con los que creará la base de datos:

- Por ejemplo, en la primera ventana debes indicar el número o folio con el que el sistema iniciará la captura de Compras, puedes aceptar los datos sugeridos por el sistema.
- Lo mismo para los documentos de facturas, también te pregunta una Fecha de inicio de periodo solo para fines de estadísticas.

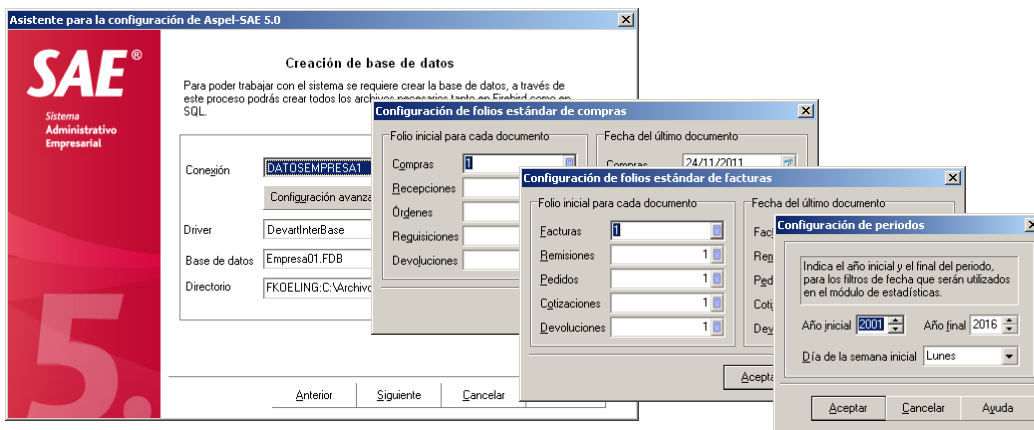


Figura 2.2 Seleccionando la creación de la nueva base de datos.



De esta forma, el sistema crea los archivos de datos necesarios para trabajar con el sistema.

3. Revisar y definir los parámetros necesarios para trabajar en el sistema.

Al concluir la creación de los archivos, el sistema te solicitará la definición de los parámetros del sistema los cuales permiten adaptar el sistema a las necesidades específicas de la empresa. Para ello puedes realizar los pasos siguientes o realizarlo posteriormente accediendo al sistema a la opción Configuración/Parámetros del sistema:

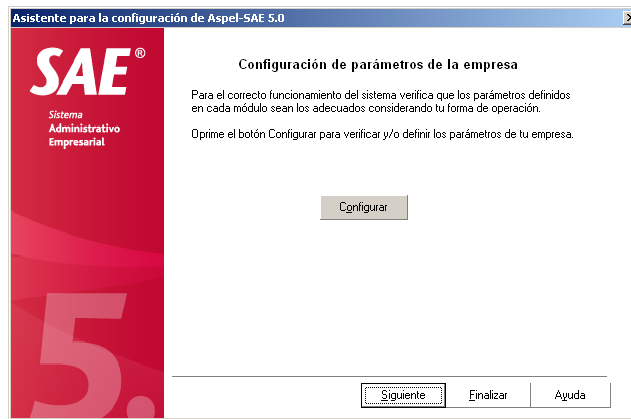


Figura 3.1 Asistente de configuración de parámetros del sistema.

- Haz clic en Configurar en la ventana de la Figura 3.1.
- Define en Datos de la empresa como Razón Social, RFC, Dirección, te recomendamos también indiques tu logotipo, pues al indicarlo, el sistema lo incluirá en los reportes.

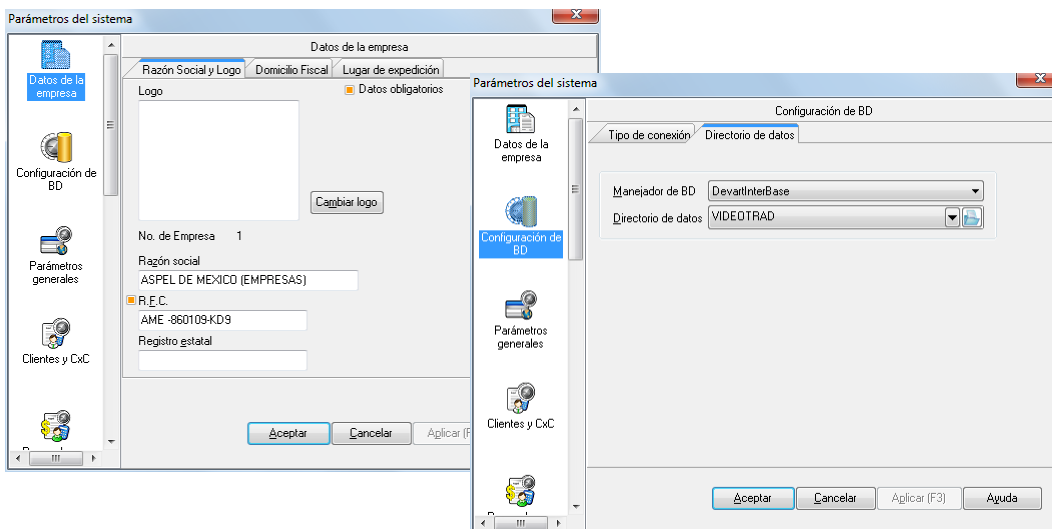


Figura 3.2 Datos de la empresa y directorio de datos.

- El resto de Parámetros definen la forma de operación del sistema como los que definen Clientes y cuentas por cobrar, procesos relacionados a proveedores y cuentas por pagar, Inventarios, Compras y Facturas.



d) Te recomendamos aceptar los Parámetros que por omisión el sistema propone, pues están pensados en una generalidad de uso.

4. Ahora estás en condiciones de ¡Iniciar Operaciones con Aspel SAE 5.0!

**Atentamente
Soporte Técnico
Aspel de México, S.A. DE C.V.**